







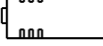

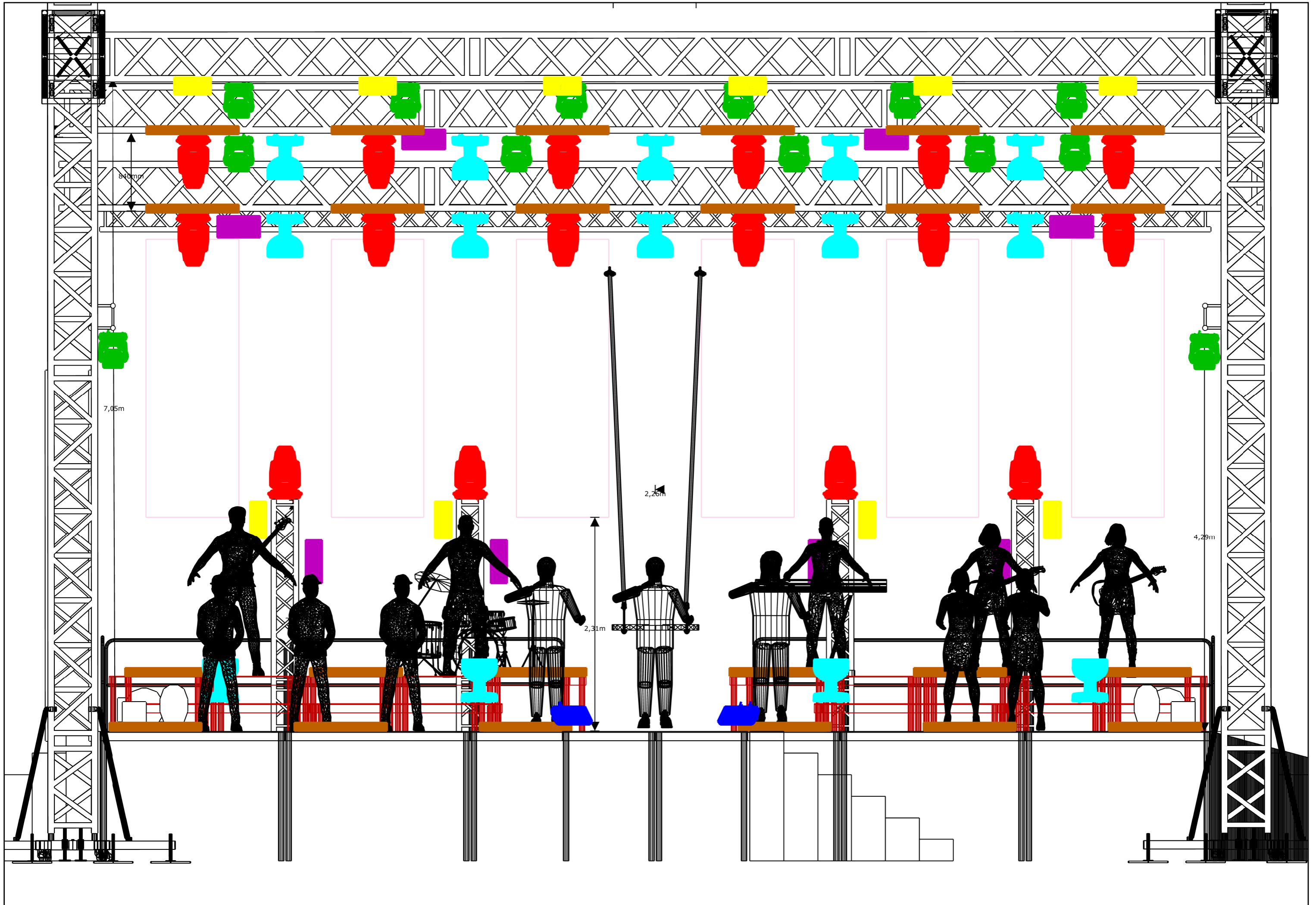
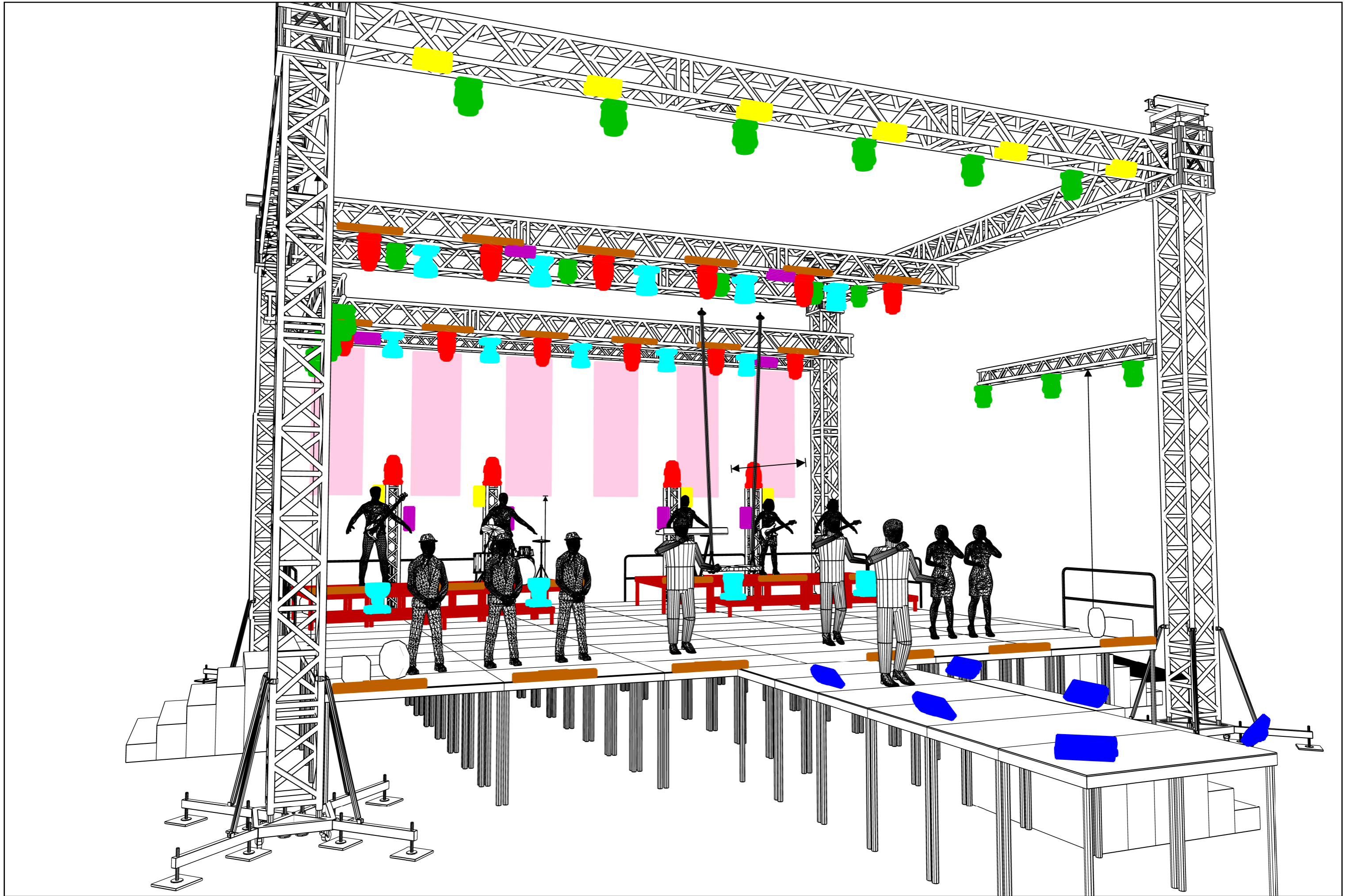
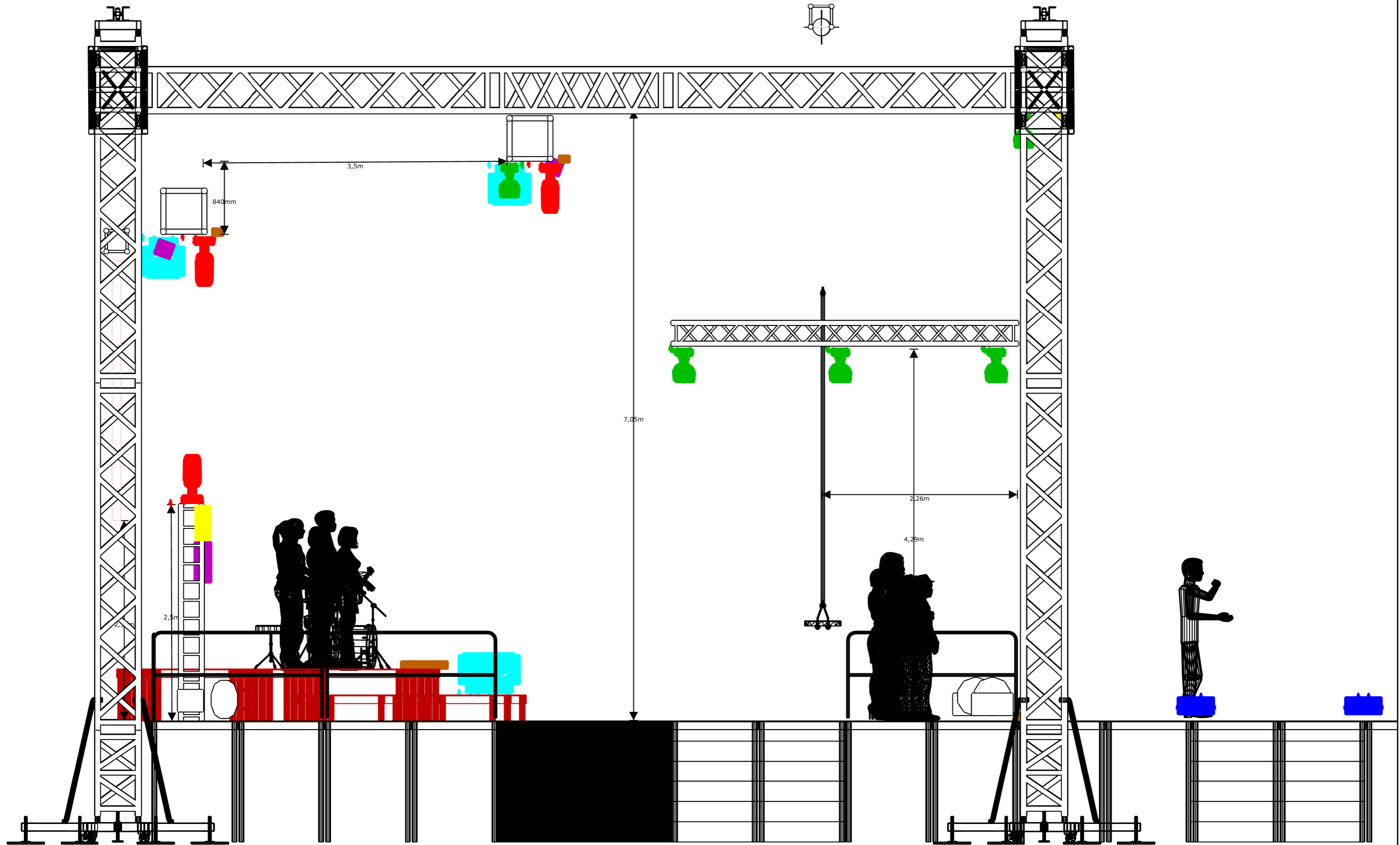


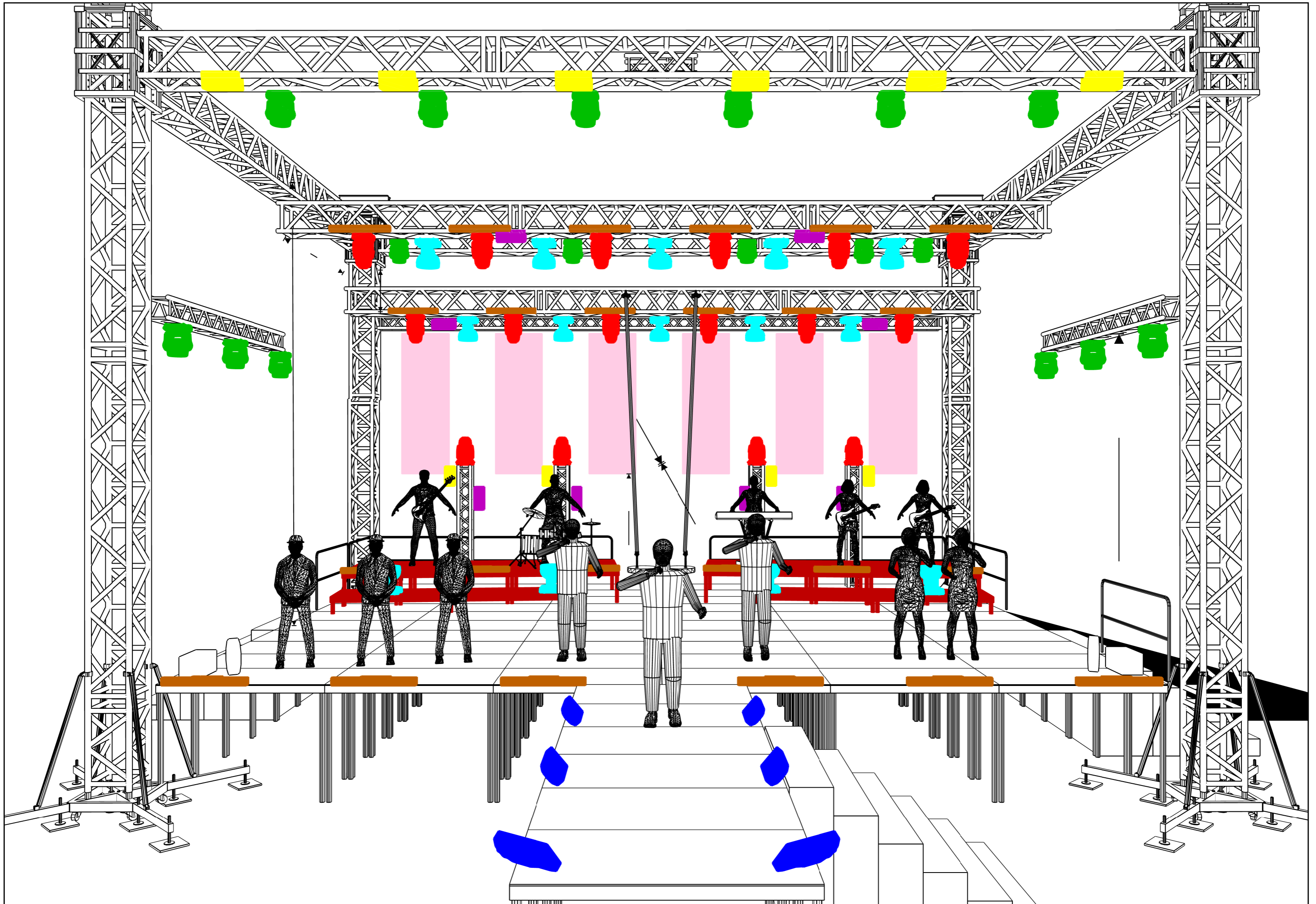
-  Pixel Line IP mode 68ch (24)
-  MAC Aura XIP COMPACT (17)
-  Robin Pointe M1 (16)
-  Hy B-Eye K25 35CH (14)
-  Stage Blinder IP 1ch (10)
-  SunBlast 3000FC mode ADV1 (8)
-  Ares 9CH (6)
-  Fan (4)
-  Unique 2.1 (4)

	Projekt	ICH TROJE 2026
	Lokalizacja projektu	PLENER
	Autor rysunku	Bartłomiej Panicz









- Multimedia

Ekran o minimalnym pikselu P3 w 6 paskach 1m x 3m
zgodnych z rysunkiem

Istnieją inne konfiguracje ekranu po kontakcie z realizatorem

Podpięcie do ekranu na FOH HDMI

Wizualizacje wypuszcza realizator światła

- Konstrukcja i scena
 - Konstrukcja zadaszenia i sceny powinna być stabilna, wypoziomowana oraz wykonana zgodnie z obowiązującymi przepisami BHP oraz powinna posiadać aktualne atesty, scena oraz konstrukcja powinna być uziemiona.
 - Tył oraz boki konstrukcji powinny być wysłonięte czarnym horyzontem tak aby nie przeszkadzał pracy urządzeń.
 - W oknie sceny nie mogą znajdować się banery ani plakaty reklamowe.
 - Minimalne wymiary sceny to 12m szerokości oraz 10m głębokości. Scena musi posiadać barierki z 3 stron.
 - Preferowana podłoga typu Layher
 - Schody 3x zgodne z rysunkiem muszą posiadać barierki oświetlenie oraz powinny być stabilne.
 - Rampa wjazdowa na scene dla swobodnej instalacji dekoracji i poruszania rusztowań
 - Wysokość okna sceny powinna wynosić min 7,0 m
 - Podest pod konsoletę powinien znajdować się w osi sceny, na podwyższeniu minimum 0,5m. Podest musi być stabilny i zabezpieczony od warunków atmosferycznych
 - Zespół potrzebuje podniesienia dla muzyków zgodnego z rysunkiem o wysokości 60cm. Przednie podesty 4 szt. 30cm w całości wysłonięte czarnym materiałem zgodnie z rysunkiem
 - Z tyłu za ekranem powinien znajdować się czarny, nieprzezroczysty horyzont. Prosimy o wyłączenie lamp ulicznych wokół sceny.

Prosimy o zapewnienie odpowiedniego zasilania do zastosowanego systemu oświetleniowego. Szacunkowa moc oświetlenia przy standardowej konfiguracji to ok 60 kW.

Zalecane jest stabilne zasilanie z niezależnego źródła (agregat prądotwórczy).

Akceptujemy tylko ORYGINALNE !!! (certyfikowane) płyny do dymu.

- W przypadku temperatury poniżej +10°C wymagane jest ogrzewanie sceny co najmniej 5-cioma nagrzewnicami olejowymi z odprowadzeniem spalin na zewnątrz o mocach 110-150kW marki Heylo lub Master Climate Soution. Na scenie podczas występu nie mogą znajdować się niepotrzebne skrzynie, nieużywany sprzęt.

- Napięcie energetyczne (230 V) powinno być stabilne tzn. nie spadać przy pełnym obciążeniu podczas koncertu. Niespełnienie tego warunku może uniemożliwić występ zespołu.

Zasilanie dla nagłośnienia i sceny musi być niezależne i odrębne od zasilania oświetlenia estradowego, gastronomii i innych tego typu odbiorców (zalecamy agregat prądotwórczy). Zarówno w przypadku zasilania jednofazowego, jak i trójfazowego, bezwzględnie wymagana jest instalacja z dodatkowym przewodem ochronnym. Dla zasilania z jednej fazy jest to: faza, zero robocze i uziemienie, a dla trójfazowego: trzy fazy, zero robocze i uziemienie. Urządzenia zasilające tj. piony, rozdzielnie, muszą posiadać aktualne atesty. Podczas trwania prob i koncertu powinien być obecny elektryk odpowiedzialny za zasilanie oświetlenia nagłośnienia i sceny.

- Do konstrukcji dachowej może być podczepiana huśtawka dla Michała Wiśniewskiego. Huśtawka znajduje się 2,5m od frontu w osi sceny potrzebna do kalenicy.

Potrzebne 2x wciągarka elektryczna zamontowana odwrotnie łańcuchem do dołu w odległości 1m od siebie, do zamontowania Huśtawki i osoba do zamontowania i zdemontowania zblocza.

UWAGI

- o Liczba urządzeń nie podlega zmianie bez wyraźnej przyczyny.
- o Możliwa jest zamiana niektórych urządzeń na inne, podobnej klasy po uzgodnieniu z realizatorem.
- o ClayPack K25 jest możliwość zamiany tylko na Clay Pack k20 !!!
- o Pozostałym LED Wash'e używane mogą być zamienione na podobnej klasy.
- o Grand MA 2 – nie akceptujemy mikserów typu „on PC” oraz wersji ultra light. Oprogramowanie w konsolce powinno być najnowsze. Przy konsolce niezbędny jest SWITCH do rozdzielania sygnału ART-NET
- o Wymagany jest kontakt telefoniczny i mailowy !!!!!!!! z realizatorem oświetlenia minimum 14 dni przed planowanym koncertem w celu potwierdzenia ustaleń z rideru.
- o Followspoty powinny znajdować się na podwyższeniu tak aby widownia nie zasłaniała ich pracy.
- o Ważne Followspoty 2x powinny być 100% sprawne i gotowe do pracy już na próbie zespołu.

- Kontakt :
- BARTŁOMIEJ PANICZ
- 721-608-846
- technikaichtroje@gmail.com

Urządzenia

#	Nazwa	Optyka	Waga	Moc
24	Acme Pixel Line IP	149°	8kg	400W
10	Acme Stage Blinder IP	50°	6,8kg	235W
14	Clay Paky Hy B-Eye K25	7,8° - 57,5°	27,5kg	1kW 250W
6	CLF Ares	54,2°	13kg	360W
4	Look Solutions Unique 2.1		8,7kg	1,5KW
17	Martin MAC Aura XIP	8,8° - 50,4°	8kg 950g	380W
8	ProLights SunBlast 3000FC	153°	14,3kg	1kW 550W
16	Robe Robin Pointe	Spot application lens	15kg	470W
4	Stairville Fan-200 DMX		9,8kg	0W
			1303kg 550g	63kW 983W

Konsoleta Grand MA 2 Light / Grand MA 3 Light

Punkty mocowania

2x wciągarka elektryczna do podwieszenia huštawki

2x Follow Spot 2500 z operatorem i intercomem